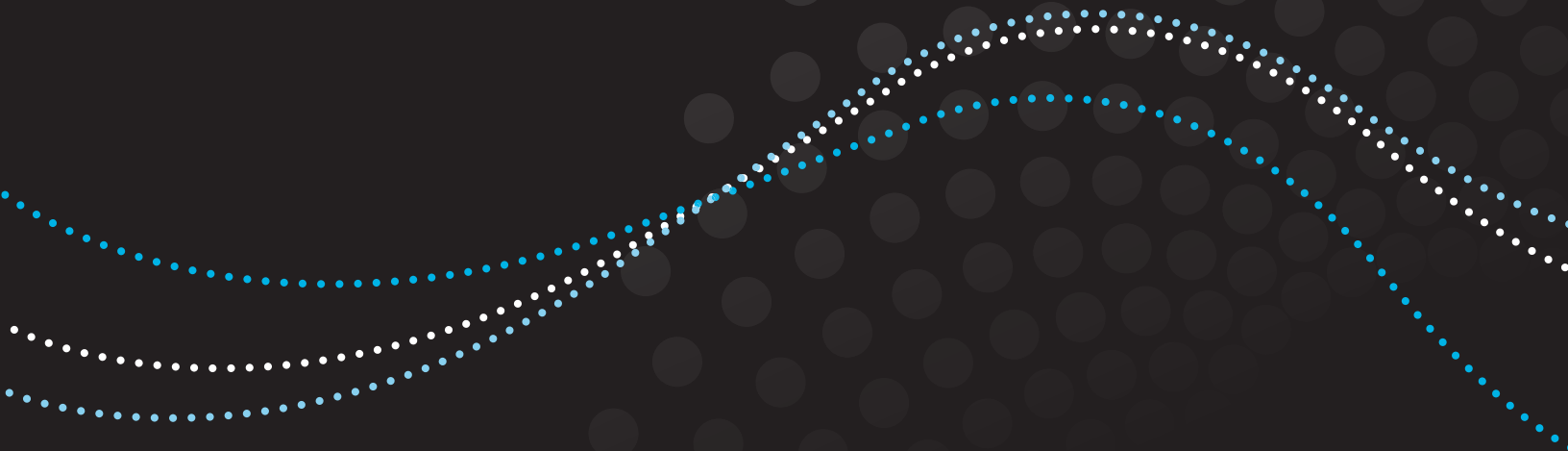




B E D I E N E R H A N D B U C H





DIESES SYMBOL BEDEUTET "VORSICHT". Bei der Verwendung eines Elektrogeräts sind stets die grundlegenden Vorsichtsmaßnahmen zu beachten, einschließlich der folgenden:



DIESES SYMBOL BEDEUTET "BITTE LESEN SIE ALLE ANWEISUNGEN, BEVOR SIE DIESES GERÄT BENUTZEN".

IPX4

IPX4 IST DER GRAD DES SCHUTZES GEGEN DAS EINDRINGEN VON WASSER.

WARNUNG:

1. Verwenden Sie den Rainbow und seine Anbauteile und Zubehörteile nur wie in dieser Anleitung beschrieben. Verwenden Sie nur vom Hersteller empfohlene Zubehörteile.
2. Um das Risiko eines Stromschlags zu verringern, sollten Sie es nur in Innenräumen verwenden.
3. Staubsaugen Sie keine brennenden oder rauchenden Gegenstände wie Zigaretten, Streichhölzer oder heiße Asche. Nicht zum Absaugen von brennbaren oder brennbaren Flüssigkeiten wie Benzin oder in Bereichen, in denen sie vorhanden sein können, verwenden.
4. Wenn Sie den Rainbow als Staubsauger verwenden, lassen Sie den Rainbow beim Einstecken nicht unbeaufsichtigt. Ziehen Sie bei Nichtgebrauch den Netzstecker. Um die Verletzungsgefahr durch bewegliche Teile zu verringern, ziehen Sie den Stecker vor der Reinigung, Wartung oder Instandhaltung oder beim Anschluss anderer Rainbow-Geräte.
5. Schalten Sie den Rainbow aus, bevor Sie den Stecker aus der Steckdose ziehen.
6. Ziehen Sie den Netzstecker nicht durch Ziehen am Kabel. Um den Stecker zu ziehen, greifen Sie den Stecker, nicht das Kabel.
7. Fassen Sie den Rainbow oder den Stecker nicht mit nassen Händen an.
8. Nicht am Kabel ziehen oder das Gerät am Kabel tragen, nicht die Schnur als Griff verwenden, eine Tür am Kabel verkleben oder das Kabel um scharfe Kanten ziehen. Lassen Sie den Rainbow nicht über ein Kabel laufen. Halten Sie das Kabel von erwärmten Oberflächen fern.
9. Nicht mit beschädigtem Kabel oder Stecker verwenden. Ist das Netzkabel beschädigt, muss es vom Hersteller, seinem Servicepartner oder einer ähnlich qualifizierten Person ausgetauscht werden, um eine Gefährdung zu vermeiden. Wenn das Gerät nicht so funktioniert, wie es sollte, heruntergefallen, beschädigt, im Freien stehen gelassen oder in Wasser gefallen ist, bringen Sie es zu einer Servicestelle zurück.
10. Stecken Sie keine Gegenstände in die Öffnungen des Rainbow-Gerätes. Verwenden Sie es nicht, wenn irgendwelche Öffnungen blockiert sind; halten Sie die Öffnungen frei von Staub, Flusen, Haaren und anderen Materialien, die den Luftstrom beeinträchtigen können.
11. Halten Sie Haare, lose Kleidung, Finger und alle Körperteile von Öffnungen und beweglichen Teilen fern.
12. Seien Sie besonders vorsichtig bei der Reinigung von Treppen.
13. Tauchen Sie den Rainbow oder Schlauch während des Gebrauchs oder der Reinigung nicht in Wasser oder andere Flüssigkeiten. Um das Risiko eines Stromschlags zu verringern, verwenden Sie keine motorisierte Düse auf nassen Oberflächen -- verwenden Sie sie nur auf Teppichen, die mit dem üblichen, zugelassenen Reinigungsverfahren befeuchtet wurden.
14. Um die Gefahr von Bränden und Stromschlägen durch Beschädigung der internen Bauteile zu verringern, verwenden Sie nur Rainbow-Reinigungsprodukte, die für die Verwendung mit diesem Gerät vorgesehen sind.
15. Der Schlauch enthält elektrische Leitungen und Anschlüsse. Um das Risiko eines Stromschlags zu verringern, verwenden Sie es nicht, wenn es beschädigt, geschnitten oder durchstochen ist. Vermeiden Sie es, scharfe Gegenstände abzusaugen. Um das Risiko eines Stromschlags zu verringern, verwenden oder versuchen Sie nicht, einen beschädigten Schlauch zu reparieren oder einen anderen Schlauchtyp als Ersatz zu verwenden. Die Wartung des Elektroschlauches mit nasser Aufnahme erfordert äußerste Sorgfalt und Kenntnis seiner Konstruktion. Die Wartung eines nassen Elektroschlauches darf nur von qualifiziertem Servicepersonal durchgeführt werden.
16. Der Schlauch muss regelmäßig auf sichtbare Beschädigungen, wie z.B. Abrieb, Risse, Spalten und anderen Verschleiß oder Beschädigungen untersucht werden.
17. Der Schlauch darf nur für die Teppichreinigung im Innenbereich des Hauses verwendet werden, wobei nur vom Hersteller empfohlene Reinigungslösungen verwendet werden.

18. Der Rainbow verwendet eine doppelte Isolierung. Ein doppelt isoliertes Gerät ist mit einem oder mehreren der folgenden Symbole gekennzeichnet: Die Wörter "DOUBLE INSULATION" oder "DOUBLE INSULATED" oder das Symbol für doppelte Isolierung (Quadrat innerhalb eines Quadrats). Bei einem doppelt isolierten Gerät sind anstelle der Erdung zwei Isolationssysteme vorgesehen. Bei einem doppelt isolierten Gerät ist kein Erdungsmechanismus vorgesehen, und es sollte auch kein Mittel zur Erdung an das Gerät angeschlossen werden. Die Wartung eines doppelt isolierten Gerätes erfordert äußerste Sorgfalt und Systemkenntnisse und sollte nur von qualifiziertem Personal durchgeführt werden. Ersatzteile für ein doppelt isoliertes Gerät müssen mit den Ersatzteilen identisch sein.
19. Schalten Sie den Rainbow immer aus, bevor Sie den Schlauch oder eine motorisierte Düse anschließen oder trennen.
20. Nicht ohne installierte Filter verwenden.
21. Der Rainbow ist mit einem Verriegelungsschalter im Leitblechbereich des Wasserbeckens ausgestattet, der verhindert, dass das Gerät funktioniert, wenn das Wasserbecken nicht ordnungsgemäß installiert und verriegelt ist. Das Verriegelungssystem nicht umgehen oder umgehen.
22. Stecken Sie den Rainbow nicht in eine Steckdose einer Glühlampenleuchte oder verwenden Sie ihn nicht mit einem Verlängerungskabel. Nicht zusammen mit tragbaren Transformatoren oder Spannungswandlern verwenden. Nicht zum Aufnehmen von brennbaren oder brennbaren Flüssigkeiten wie Benzin oder in Bereichen, in denen sie vorhanden sein können, verwenden.
23. Um das Risiko eines Stromschlags zu verringern, verfügt der Rainbow über einen polarisierten Stecker (ein Schaufelblatt ist breiter als das andere). Dieser Stecker passt nur in eine polarisierte Steckdose. Wenn der Stecker nicht vollständig in die Steckdose passt, drehen Sie den Stecker um. Wenn der Stecker immer noch nicht in die Steckdose passt, wenden Sie sich an einen qualifizierten Elektriker, um die richtige Steckdose zu installieren. Ändern Sie den Stecker in keiner Weise.
24. Der Rainbow kann von Kindern ab 8 Jahren und Personen mit eingeschränkten körperlichen, sensorischen oder geistigen Fähigkeiten oder mangelnder Erfahrung und Kenntnis verwendet werden, wenn sie eine Aufsicht oder Anweisung für den sicheren Gebrauch des Regenbogens erhalten haben und die damit verbundenen Gefahren verstehen. Kinder müssen beaufsichtigt werden, um sicherzustellen, dass sie nicht mit dem Rainbow spielen. Die Reinigung und Wartung des Benutzers darf nicht von Kindern ohne Aufsicht durchgeführt werden.

Wartung von doppelt isolierten Geräten

Bei einem doppelt isolierten Gerät sind anstelle der Erdung zwei Isolationssysteme vorgesehen. An einem doppelt isolierten Gerät sind keine Erdungsmittel vorgesehen, noch sollte ein Mittel zur Erdung an das Gerät angeschlossen werden. Die Wartung eines doppelt isolierten Geräts erfordert äußerste Sorgfalt und Systemkenntnisse und sollte nur von qualifiziertem Rainbow-Servicepersonal durchgeführt werden. Ersatzteile für ein doppelt isoliertes Gerät müssen mit den Ersatzteilen identisch sein. Ein doppelt isoliertes Gerät ist mit den Worten "DOUBLE-INSULATION" oder "DOUBLE-INSULATED" gekennzeichnet. Das Symbol (Quadrat innerhalb eines Quadrats) kann auch auf dem Gerät markiert sein. Alle anderen Wartungsarbeiten als die Reinigung müssen von einem autorisierten Rainbow-Vertriebspartner oder Servicezentrum durchgeführt werden.

**BEWAHREN SIE DIESE
ANLEITUNG AUF**

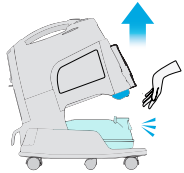
**DER RAINBOW IST NUR FÜR DEN HAUSGEBRAUCH BESTIMMT.
VERWENDEN SIE DEN RAINBOW NUR WIE IN DIESER BEDIENUNGSANLEITUNG BESCHRIEBEN.**

Kurzanleitung zur Inbetriebnahme

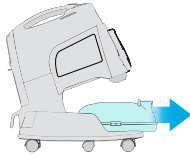
In nur wenigen Schritten haben Sie Ihren Rainbow montiert und sind bereit für die Reinigung.

Besuchen Sie rainbowsystem.com für Video-Tutorials.

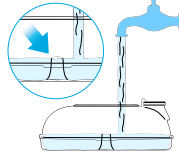
1



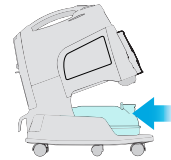
2



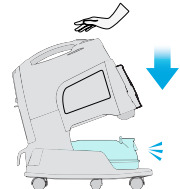
3



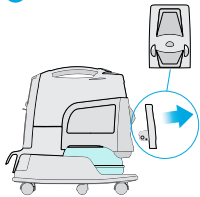
4



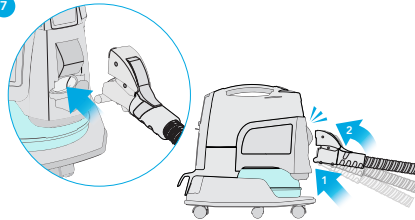
5



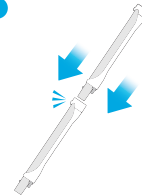
6



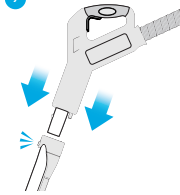
7



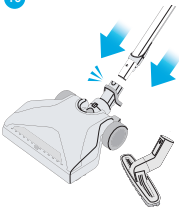
8



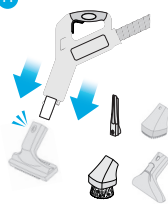
9



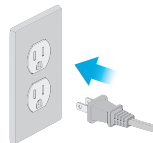
10



11



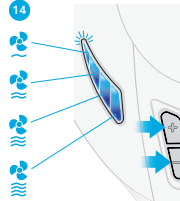
12



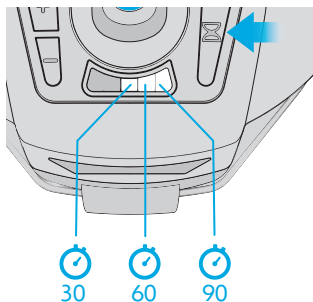
13




14



Luftreinigungsmodus



Luftfilter Timer

Drücken Sie die Timertaste , um die 30, 60 oder 90-minütige Luftfiltereinstellung auszuwählen.

Drücken Sie die Timertaste  einmal mehr, um den Timermodus auszuschalten.



Independently Tested.
Consumer Trusted.

Das Rainbow® Reinigungssystem bietet eine **zertifizierte Luftreinigung** für Ihre Wohnumgebung. The Association of Home Appliance Manufacturers (AHAM) bescheinigt, dass der Rainbow ein bewährter Luftfilter ist, der Luftschadstoffe reduziert, die zu einer schlechten Raumluftqualität beitragen.

Für frische, wassergewaschene Luft...

Der Rainbow reinigt nicht nur Ihre Böden und Möbel, sondern auch die Luft! Füllen Sie einfach das Becken mit Wasser, positionieren Sie den Rainbow in der Mitte eines Raumes und betreiben Sie ihn im Niedriggeschwindigkeitsmodus. Der Rainbow entfernt starke Gerüche, luftgetragenen Staub und andere Partikel aus der Luft und fängt sie im Wasser ein.

Zur Geruchsbeseitigung...

Verwenden Sie die Rainbow Fresh Air Solution*. Bevor Sie den Rainbow verwenden, geben Sie einfach eine Kappe Rainbow Fresh Air Solution in das Wasser im Becken. Der Rainbow zirkuliert schnell und erfrischt die Luft im gesamten Bereich, während Sie reinigen, und lindert viele unangenehme Haushaltsgerüche.

Zum Aromatisieren...

Verwenden Sie Rainbow-Duftstoffe*. Geben Sie einige Tropfen eines beliebigen Rainbow-Duftes in das Wasser im Becken. Platzieren Sie den Rainbow in der Mitte des Raumes und laufen Sie im Niedriggeschwindigkeitsmodus. In wenigen Minuten wird ein angenehmer Duft in Ihr Zuhause eindringen.

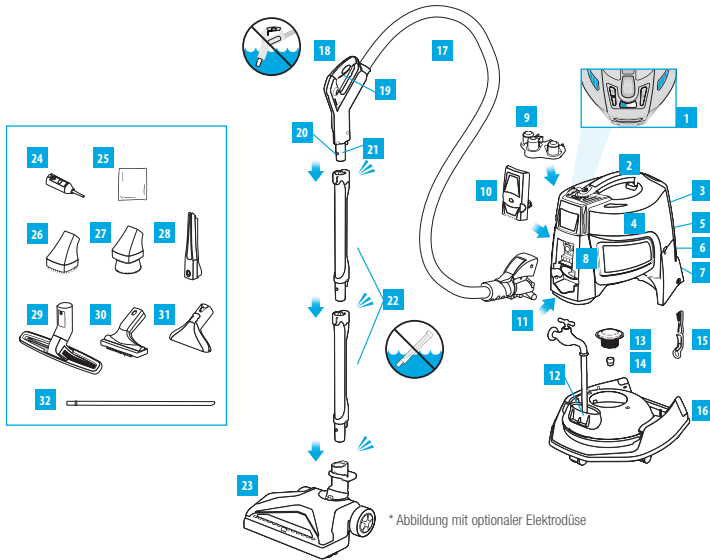
* Als optionales Zubehör erhältlich. Weitere Informationen erhalten Sie von einem autorisierten Rainbow-Vertriebspartner.



Der Rainbow® ist von der Asthma and Allergy Foundation of America* (US-amerikanische Asthma- und Allergie-Stiftung) als **asthma & allergy friendly**® zertifiziert.

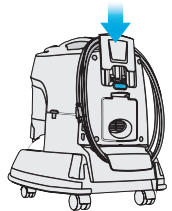
*Asthma & allergy friendly® und asthma & allergy friendly® logo sind zertifizierungszeichen und warenzeichen von Allergy Standards LTD. The Asthma and Allergy Foundation of America ist ein eingetragenes warenzeichen von AAFA.

Machen Sie sich mit Ihrem Rainbow® vertraut



- | | |
|------------------------------|---|
| 1. Bedienfeld | 18. Schlauchgriff |
| 2. Griff | 19. Schlauchgriff-Auslöser |
| 3. Kabelummantelung | 20. Schlauchgriffentriegelung |
| 4. Leistungsteil | 21. Schlauchgriffstange |
| 5. Auslass-Entlüftungsplatte | 22. Reinigungsstäbe |
| 6. Abluftöffnung | 23. Elektrodüse* |
| 7. HEPA Neutralisator | 24. Reiniger & Aufblaswerkzeug für enge Räume |
| 8. Lufteinlassöffnung | 25. Kissen-Tasche |
| 9. Anbaugerät Caddy | 26. Haustier-Werkzeug |
| 10. Luftstromadapter | 27. Staubbürste |
| 11. Aufrecht-Freigabetaste | 28. Fugendüse |
| 12. Wasserbecken | 29. Boden- und Wandbürste |
| 13. Separator | 30. Polsterwerkzeug |
| 14. Trennmutter | 31. Nassaufnahme/Abzugkopf |
| 15. Trennschlüssel | 32. Kühlschrank Spulenreiniger |
| 16. Dolly | |
| 17. Elektro-Schlauch | |

* Abbildung mit optionaler Elektrodüse



Netzkabelspeicher

Drücken Sie die Taste, um die eingebaute Kabelabdeckung zu verwenden. Wickeln Sie das Kabel wie abgebildet. Um das Netzkabel zu lösen, drücken Sie die Schiebevorrichtung nach unten.

Um Zubehör oder Ersatzteile zu erwerben, wenden Sie sich bitte an einen autorisierten Rainbow-Händler.

Eine komplette Haushaltsreinigungslösung

Das breite Sortiment an Reinigungsgeräten des Rainbow bietet die Kraft und Vielseitigkeit, praktisch alles rund um Ihr Zuhause zu reinigen.

ANSCHLUSS	Möbel	Zwischen den Kissen	Fensterbehandlungen	Treppe	Nackte Böden	Teppichböden & Teppiche	Mauern	Schwer zugängliche Räume	Verschüttungen & Flecken	Haustiere
Staubbürste	✓		✓							
Polsterwerkzeug	✓		✓	✓		✓				
Fugendüse	✓	✓		✓				✓		
Boden- und Wandbürste				✓	✓		✓			
Aufblasgerät / Reiniger für enge Räume		✓						✓		
Nassabsaugung / Absaugkopf						✓			✓	
Haustier-Werkzeug										✓

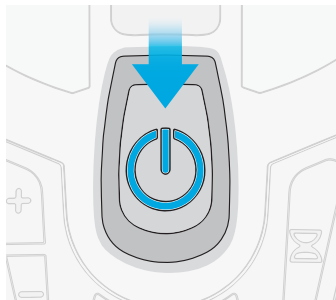


! WARNUNG: Der Schlauch enthält elektrische Leitungen und Anschlüsse. Um das Risiko eines Stromschlags zu verringern: Nicht eintauchen. Verwenden oder reparieren Sie keinen beschädigten Schlauch. Nur auf Teppichen verwenden, die durch den Reinigungsprozess angefeuchtet wurden.

! VORSICHT: Reinigen Sie immer die Aufsätze, bevor Sie sie auf Textilien verwenden. Um Abrieb auf empfindlichen Oberflächen zu vermeiden, halten Sie die Staubbürstenborsten sauber.

! VORSICHT: Verwenden Sie keine Aufsätze zur Reinigung von Flachbildfernsehern oder Computerbildschirmen.

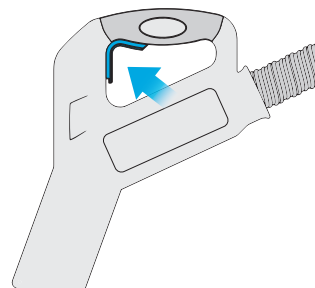
Power und Kontrolle auf Knopfdruck



Netzschalter

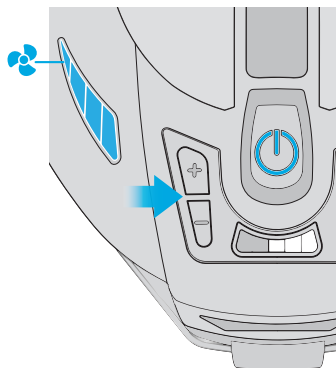
Um das Gerät einzuschalten, drücken Sie den Hauptnetzschalter. Der Rainbow startet immer mit hoher Geschwindigkeit.

Um das Gerät auszuschalten, drücken Sie den Hauptnetzschalter.



Griffabzug

Drücken Sie den Auslöser nach oben, um den Elektroschlauch zu aktivieren, wenn Sie die optionale Elektrodüse, RainbowMate, RainJet, MiniJet oder AquaMate verwenden.

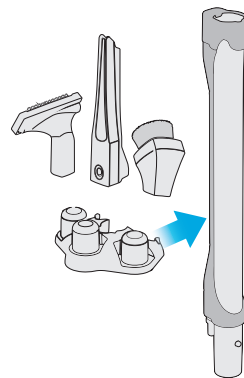
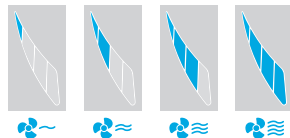


4-stufige Luftstromregelung

- ⊕ Drücken Sie diese Taste, um die Lüfterdrehzahl zu erhöhen
- ⊖ Drücken Sie diese Taste, um die Lüfterdrehzahl zu verringern

Kontrollleuchten für den Luftstrom

Lüfterdrehzahlstufen:

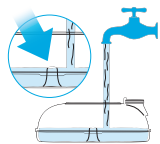


Anbaugerät Caddy

Bringen Sie Ihre am häufigsten verwendeten Werkzeuge mit, wenn Sie von Raum zu Raum reinigen, und zwar mit dem praktischen Onboard-Aufsatz Caddy. Befestigen Sie es an der Vorderseite des Rainbow, indem Sie es über die Vorderseite des Gehäuses in die Kerben auf beiden Seiten schieben. Drücken Sie nach unten, um zu verriegeln. Anhänge werden gespeichert, indem man sie über die Pfosten des Caddys schiebt. Der Aufsatz-Caddy kann auch am Stab befestigt werden.

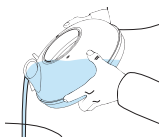
Bestimmungsgemäße Verwendung und Pflege

Nachfolgend einige grundlegende Wartungsroutinen, die Ihnen helfen, jahrelangen, problemlosen Service mit Ihrem Rainbow Reinigungssystem zu gewährleisten. Die Nichtbeachtung dieser Anweisungen ganz oder teilweise kann zu einer verminderten Reinigungsleistung und möglicherweise unnötigen Servicekosten führen.



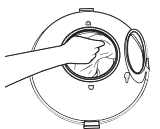
Wechseln Sie das Wasser bei Verschmutzung...

Nicht zu lange mit einer Füllung Wasser reinigen. Überprüfen Sie das Wasser während der Reinigung, und wenn das Wasser durch Flusen und Schmutz zu dick wird, leeren Sie das Wasserbecken und geben Sie frisches, sauberes Wasser hinzu. **Um den Wasserstand zu korrigieren, füllen Sie ihn bis zum oberen Ende des Pfostens in der Mitte des Wasserbeckens.**

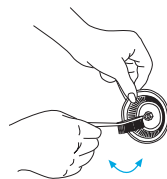


Immer leeren und reinigen Sie das Becken...

Entfernen Sie sofort nach Gebrauch des Rainbow das Wasserbecken und gießen Sie das verschmutzte Wasser durch die Lufteinlassöffnung aus. Beim Gießen des Wassers setzen sich schwerere Partikel auf dem Boden des Beckens ab. Sobald Wasser eingegossen ist, entfernen Sie die verbleibenden schwereren Ablagerungen und entsorgen Sie sie. Waschen Sie dann das Wasserbecken mit Seife und Wasser. Spülen und trocknen Sie gründlich. Wenn das Wasserbecken im Rainbow-Gerät gelagert wird, muss das Gerät in der Position "offen" belassen werden, damit die Teile vollständig trocknen können.



▲ VORSICHT: Entfernen, entleeren und waschen Sie das Wasserbecken immer, wenn die Reinigungsarbeiten abgeschlossen sind. Dadurch werden Gerüche, Keim- und Bakterienwachstum und die Entwicklung von Wasserabschäum im Becken vermieden. Nur Handwäsche. Nicht spülmaschinenfest.



Reinigen Sie den Separator...

Für eine optimale Leistung sollten Sie den Separator regelmäßig abnehmen und reinigen. Falls erforderlich, verwenden Sie die mitgelieferte Rainbow Separator Bürste/Schlüssel, um die Mutter zu lösen. Reinigen Sie den Separator innen und außen mit Seife und Wasser mit der Rainbow Separator-Bürste. Reinigen und trocknen Sie den Flansch unter dem Abscheider. Befestigen Sie die Abscheider-Mutter mit dem Schraubenschlüssel. Drücken Sie den Abscheider nicht mit Gewalt auf den Schaft.

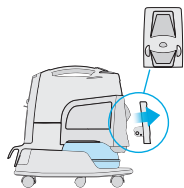
▲ ACHTUNG: Befestigen Sie den Abscheider immer sofort nach der Reinigung wieder an dem Gerät (verwenden Sie zum Sichern einen Schraubenschlüssel). Verwenden Sie das Rainbow-Gerät niemals ohne den Abscheider.



Ein Hindernis aus dem Schlauch entfernen...

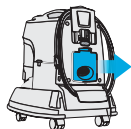
Wenn Sie bei der Verwendung des Schlauches einen verminderten Luftstrom feststellen, kann der Schlauch verstopft sein. **Um das Hindernis zu beseitigen, schalten Sie den Rainbow aus und trennen Sie ihn von der Stromquelle.** Entfernen Sie dann die Abluftöffnung auf der Rückseite des Rainbow. Schließen Sie die Schlauchkupplung an die Abluftöffnung an und vergewissern Sie sich, dass sie fest eingerastet ist. Platzieren Sie den Schlauchgriffstab in die Lufteinlassöffnung an der Vorderseite des Rainbow. Schalten Sie den Rainbow ein und wackeln Sie den Schlauch. Jeglicher Schmutz, der im Schlauch steckt, wird im Rainbow-Wasserbecken eingeschlossen.

Bestimmungsgemäße Verwendung und Pflege



Verwendung des Luftstromadapters...

Der Rainbow Airflow Adapter reduziert Luftschall durch die Lufteinlassöffnung. Es wird empfohlen, den Adapter zu verwenden, wenn der Rainbow als Gebläse oder Inflatör verwendet wird. Schnappen Sie einfach den Luftstromadapter in die Lufteinlassöffnung, bevor Sie den Rainbow als Gebläse oder Inflatör verwenden.



Zum Aufblasen oder Blasen von Luft...

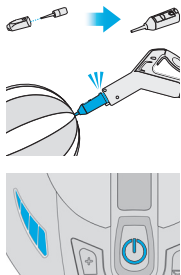
Verwenden Sie das Aufblaswerkzeug. Das Rainbow Aufblaswerkzeug eignet sich hervorragend zum schnellen Aufblasen von Luftmatratzen, Strandbällen und anderen aufblasbaren Spielzeugen.



⚠️ WARNUNG: Vergewissern Sie sich, dass der Pin des Inflators richtig eingerastet ist. Andernfalls wird es mit Gewalt aus dem Werkzeugkörper geblasen.

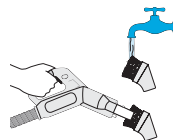
ANWEISUNGEN:

1. Entfernen Sie die hintere Auspuffblende am Rainbow.
2. Befestigen Sie den Rainbow-Schlauch an der hinteren Auslassöffnung.
3. Befestigen Sie das Aufblaswerkzeug am Schlauchgriff.
4. Setzen Sie den Aufblasestift vorsichtig in den Aufblasschaft des aufzublasenden Objekts ein.
5. Stellen Sie den Rainbow-Schalter auf HOCH.



⚠️ VORSICHT: Reinigen Sie immer die Aufsätze, bevor Sie sie auf Textilien verwenden. Um Abrieb auf empfindlichen Oberflächen zu vermeiden, halten Sie die Staubbürstenborsten sauber.

⚠️ VORSICHT: Verwenden Sie keine Aufsätze zur Reinigung von Flachbildfernsehern oder Computerbildschirmen.



Reinigung der Aufsätze...

Die Boden- und Wandbürste, die Staubbürste und das Polsterwerkzeug können mit dem offenen Ende des Rainbow-Schlauches gereinigt werden, während der Rainbow läuft; oder die Befestigung entfernen und in warmem, seifigem Wasser reinigen. Vor dem Austausch trocknen lassen. Wenn die Borsten abgenutzt sind oder beschädigt werden, wenden Sie sich zum Austausch an Ihren autorisierten Rainbow-Vertriebspartner vor Ort.

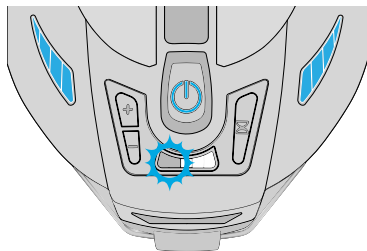


Verwendung der Polstertasche

Diese praktische Plastiktüte entfernt abgestandene, staubige Luft von Kissen und Kissen und ist so bemessen, dass sie auch für Ihre größten Kissen geeignet ist. Legen Sie zunächst ein Kissen in die Tasche. Wenn das Polsterwerkzeug am Ende des Schlauchgriffs befestigt ist, halten Sie den Kissenbeutel fest um den Stab herum, schalten Sie den Rainbow ein und beobachten Sie, wie abgestandene, staubige Luft herausgesaugt wird. Ohne den Beutel am Stab loszulassen, trennen Sie den Schlauch von der Vorderseite des Rainbows und befestigen Sie ihn an der Abluftöffnung des Rainbows. Ihr Kissen wird nun mit sauberer, wassergewaschener Luft "aufgelockert".

Anleitung zur Fehlerbehebung

Ihr Rainbow® ist mit Funktionen ausgestattet, die den Benutzer auf anormale Bedingungen aufmerksam machen. Die rote Fehlerleuchte links neben den Timerleuchten leuchtet je nach betroffenem System entweder dauerhaft oder blinkt.



Eine **BLINKENDE LAMPE** zeigt ein Problem mit dem Schlauch oder dem angetriebenen Zubehör an.

Ein **DAUERLICHT** zeigt ein Problem mit der Hauptkanistereinheit an.

KONTROLLEUCHE CODE	MÖGLICHE URSACHE	KORREKTURMASSNAHMEN
Blinklicht	Die Bürstenwalze der Elektrodüse ist blockiert.	Schalten Sie das Gerät aus / ziehen Sie den Netzstecker. Entfernen Sie Schmutz von der Bürstenwalze der Elektrodüse. Wiederaufnahme des normalen Betriebs.
Kontinuierliches Dauerlicht	Die elektrischen Anschlüsse sind nass.	Schalten Sie das Gerät aus / ziehen Sie den Netzstecker. Trocknen Sie die elektrischen Anschlüsse. Wiederaufnahme des normalen Betriebs.
	Das Wasserbecken ist überfüllt.	Schalten Sie das Gerät aus / ziehen Sie den Netzstecker. Wasserbecken entfernen Überprüfen Sie, ob der Wasserstand mit dem abgerundeten Pfosten in der Innenmitte des Wasserbeckens gleichmäßig ist.
	Die Betriebstemperatur des Motors ist hoch.	Schalten Sie das Gerät aus / ziehen Sie den Netzstecker. Lassen Sie das Gerät 5 Minuten abkühlen. Überprüfen Sie, ob der Schlauch, der Filter oder die Elektrodüse verstopft sind.
	Das Hauptgerät ist nicht mit dem Wasserbecken verbunden.	Verriegeln Sie die Haupteinheit am Wasserbecken.
	Der Motor kann sich nicht drehen, da Schmutz zwischen Motorgehäuse und Separator vorhanden ist.	Reinigen Sie die Umgebung des Separators.

**Wenn die Korrekturmaßnahme das Problem nicht behebt:
Wenden Sie sich an einen autorisierten Rainbow®-Händler oder ein Servicezentrum.**

Anleitung zur Fehlerbehebung

Dieses Rainbow-Gerät wurde gründlich getestet und inspiziert. Wenn ein geringfügiges Problem auftritt, können die folgenden Fehlerbehebungsverfahren helfen, das Problem zu identifizieren und zu beheben. Wenn Sie das Problem nicht lösen können, wenden Sie sich zur Behebung an einen autorisierten Rainbow-Händler. Alle nicht aufgeführten Wartungsarbeiten müssen von einem autorisierten Rainbow-Vertriebspartner oder Servicezentrum durchgeführt werden.

! WARNUNG: Trennen Sie die Stromversorgung, bevor Sie Wartungsarbeiten am Gerät durchführen. Andernfalls kann es zu einem elektrischen Schlag oder zu Verletzungen kommen.

PROBLEM	MÖGLICHE URSACHE	LÖSUNGSMÖGLICHKEIT
Der Rainbow-Motor läuft nicht	Rainbow ist nicht richtig am Wasserbecken befestigt	Vergewissern Sie sich, dass der Rainbow richtig sitzt und am Wasserbecken befestigt ist
	Nicht fest eingesteckt	Schließen Sie das Gerät fest an oder versuchen Sie eine andere Steckdose
	Der Timermodus ist beendet (alle drei Timerleuchten blinken)	Schalten Sie das Gerät mit dem Hauptschalter aus
	Keiner der oben genannten Punkte	Wenden Sie sich an einen autorisierten Rainbow-Vertriebspartner oder ein Servicezentrum
Deutlich reduzierter Luftstrom	Verstopfte Schläuche, Stäbe, Aufsätze oder Elektrodüsen	Entfernen Sie das Hindernis aus dem verstopften Bereich
	HEPA-Neutralisierer muss gewartet oder ausgetauscht werden	HEPA-Neutralisator entfernen und reinigen oder ersetzen
	Der Rainbow läuft mit niedriger Geschwindigkeit	Erhöhen Sie den Luftstrom mit der 4-stufigen Luftstromregelung
	Der Separator ist verstopft oder verschmutzt	Separator entfernen und reinigen (siehe Seite 8)
Das Gerät entlädt Staub	Niedriger Wasserstand im Becken	Füllen Sie das Wasserbecken auf den korrekten Stand
	Übermäßig verschmutztes Wasser im Becken	Ersetzen Sie es durch sauberes Wasser
	Bohrung im HEPA-Neutralisierer	Wenden Sie sich an einen autorisierten Rainbow-Vertriebspartner oder ein Servicezentrum
Starke Schaumbildung im Wasserbecken	Seifenverunreinigung im Wasserbecken	Ersetzen Sie es durch sauberes Wasser

Anleitung zur Fehlerbehebung

PROBLEM	MÖGLICHE URSACHE	LÖSUNGSMÖGLICHKEIT
Das Gerät gibt einen muffigen Geruch ab	Hoher Wasserstand im Becken	Wasserbecken entleeren und auf den richtigen Füllstand nachfüllen
	Wasserbecken nach Gebrauch nicht gereinigt oder entsorgt	Reinigen Sie das Wasserbecken und verwenden Sie Rainbow Fresh Air Lösung während der Reinigung
	Separator verstopft oder verschmutzt	Separator entfernen und reinigen (siehe Seite 8)
	Feuchter HEPA-Neutralisierer	HEPA-Neutralisator entfernen und reinigen oder ersetzen
	Rainbow im Wasserbecken gelagert	Lagern Sie den Rainbow nicht im Wasserbecken
MÖGLICHE URSACHE	Separator verstopft oder verschmutzt	Separator entfernen und reinigen
	Der Wasserstand liegt über dem Mittelpfosten im Wasserbecken	Wasserbecken entleeren und auf den richtigen Füllstand nachfüllen

Kundenbetreuungsnummer

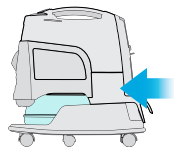
Als Teil des Rexair-Kundenbetreuungsprogramms erhält jeder Rainbow und jede Elektrodüse erst nach bestandener Qualitätskontrolle eine Seriennummer für den Kundenbetreuer. Diese Seriennummer gibt an:

- ✓ Eigentumskennzeichnung für Sie
- ✓ Garantiekennung für Ihren Vertriebspartner
- ✓ Gewährleistung der bestandenen Qualitätskontrollprüfungen
- ✓ Gewährleistung des "fabrikneuen" Zustands


Zur späteren Verwendung tragen Sie die Seriennummer in das untenstehende Feld ein. Ohne diese Nummer darf kein authentischer, neuer Rainbow oder eine neue Elektrodüse verkauft werden. Wenn die Seriennummer fehlt, erhebt Rexair keinen Anspruch auf Herkunft, Alter oder Zustand des Gerätes. Wenn Sie keine Seriennummer an Ihrem Rainbow oder Ihrer Elektrodüse finden können, wenden Sie sich bitte an die Kundendienstabteilung von Rexair.

RAINBOW SERIENNUMMER

Modell: RHCS2019 [SRX]



IHR AUTORISIERTER RAINBOW-HÄNDLER

NAME	 <p>Wenden Sie sich an Ihren autorisierten Rainbow-Händler vor Ort, um Ratschläge zur Pflege Ihres Rainbow, zur Garantieleistung, zu Ersatzteilen und zu Serviceinformationen zu erhalten.</p>
ADRESSE	
STADT / BUNDESLAND / POSTADRESSE	
TELEFON	
E-MAIL	

Vorsichtsinformation für Käufer

Rexair verkauft den Rainbow an seine unabhängigen autorisierten Rainbow-Vertriebspartner zum Weiterverkauf durch diese Vertriebspartner und deren Vertreter ausschließlich durch Vorführungen zu Hause an Endverbraucher.

Wenn Sie einen Rainbow kaufen, kaufen Sie viele Jahre Produktentwicklung, kontinuierliche Verbesserung und Einfallsreichtum. Außerdem wird Ihr Rainbow von Rexair LLC und Ihrem lokalen unabhängigen autorisierten Rainbow-Vertriebspartner unterstützt. Rexair hinter seinen autorisierten Vertriebspartnern und kann nur Kunden Unterstützung anbieten, die ihr Gerät über autorisierte Kanäle gekauft haben.



Rexair ist Mitglied der Direct Selling Association und hält sich an den Verhaltenskodex der DSA.

Rexair^{LLC}

50 W. Big Beaver Road
Suite 350
Troy, Michigan 48084
United States of America
(248) 643-7222
rainbowsystem.com

Eingeschränkte Garantie

Rexair gewährt seinen unabhängigen autorisierten Rainbow-Vertriebspartnern und nur ihnen eine schriftliche vier (4) Jahre Garantie auf das Rainbow Cleaning System und das dazugehörige Zubehör sowie eine zehn (10) Jahre Garantie auf den Staubsaugermotor/die elektronische Steuerung. Ersatzteile können nach eigenem Ermessen von Rexair neu oder wiederaufbereitet werden. Diese Garantien gelten nicht für normalen Verschleiß, der durch die Verwendung der Produkte entsteht. Auch wenn Rexair als Hersteller nicht direkt mit dem Verbraucher verhandelt und dem Verbraucher auch keine schriftliche Garantie gibt, erlegt das Gesetz allen Herstellern, die Konsumgüter herstellen, bestimmte Verantwortlichkeiten auf. Die Produkte dürfen nicht defekt sein und müssen generell für den vorgesehenen Verwendungszweck geeignet sein. Diese stillschweigenden Garantien der Marktgängigkeit und Eignung werden von Rexair anerkannt. Darüber hinaus verlangt Rexair von jedem autorisierten Vertriebspartner, dass er den Nutzen der Garantie von Rexair gegenüber diesem Vertriebspartner im Wege der eigenen schriftlichen Garantie des autorisierten Vertriebspartners an den Verbraucher weitergibt.

Der Hersteller Rexair hat eine große Tradition im Verkauf eines hochwertigen Produkts über unabhängige autorisierte Vertriebspartner seit mehr als 80 Jahren und engagiert sich für den Service und die Unterstützung der Rainbow-Besitzer.

Rexair verkauft das Rainbow Reinigungssystem nur an unabhängige autorisierte Vertriebspartner, die Erfahrung im direkten Verkauf zu Hause haben. Diese autorisierten Vertriebspartner übernehmen die Verantwortung für den rechtmäßigen Vertrieb und die Wartung des Rainbow Cleaners direkt über ihre eigenen Händler oder indirekt über unabhängige Unterverteiler und deren Händler.

Rexair hat keine Vereinbarung oder Rechtsbeziehung zu den unabhängigen Wiederverkäufern, die Produkte direkt oder indirekt von einem autorisierten Vertriebspartner erwerben, und kann nur versuchen, Kundenbeschwerden über solche Wiederverkäufer durch Handeln über den zuständigen autorisierten Vertriebspartner zu korrigieren. Die angekündigte Richtlinie von Rexair sieht vor, dass jeder autorisierte Vertriebspartner für die Behebung von Beschwerden von Mitgliedern des kaufenden Publikums im Zusammenhang mit Verkäufen oder Dienstleistungen durch einen dieser unabhängigen Wiederverkäufer verantwortlich ist.

Rexair verlangt ferner, dass jeder autorisierte Vertriebspartner einen unverzüglichen und fachgerechten Service über seine eigenen Servicestellen oder über verantwortliche unabhängige Servicestellen in den Gemeinden, in denen er Rexair-Produkte über seine unabhängigen Untervertriebspartner und Händler verkauft, bereitstellt.

Der Name und die Adresse des Händlers oder Vertriebspartners, von dem Sie den Rainbow Cleaner gekauft haben, dürfen nicht verloren gehen. Kontaktieren Sie ihn oder sie für Ratschläge zur Pflege Ihres Rainbow, zur Garantieabdeckung, zum Service und zur nächstgelegenen Servicestelle. Wenn Sie sie nicht kontaktieren können oder das Gefühl haben, dass Sie keine angemessene Unterstützung durch den autorisierten Vertriebspartner erhalten, wenden Sie sich bitte an den Kundendienst von Rexair. Sie werden Ihnen den Namen, die Adresse und die Telefonnummer eines autorisierten Vertriebspartners für Ihre Region mitteilen.

© 2019 Rexair LLC, all rights reserved. Rainbow®, RainbowMate®, MiniJet®, JetPad®, RainMate®, RainJet®, AquaMate®, Rexair®, Hurricane®, The Power of Water®, Wet Dust Can't Fly® und die Konfiguration des Rainbow® Reinigungssystems sind eingetragene Marken von Rexair LLC, Troy, Michigan, USA.

Hergestellt in den Vereinigten Staaten mit US-amerikanischen und importierten Teilen.



rainbowsystem.com

Rexair LLC | Troy, Michigan

© 2019 Rexair LLC | R17418L-2